



АДМИНИСТРАЦИЯ
МУНИЦИПАЛЬНОГО ОБРАЗОВАНИЯ
ПЛАВСКИЙ РАЙОН

**Руководителям
образовательных организаций**

**КОМИТЕТ ОБРАЗОВАНИЯ
АМИНИСТРАЦИИ
МУНИЦИПАЛЬНОГО ОБРАЗОВАНИЯ
ПЛАВСКИЙ РАЙОН**

**301470, Тульская область,
г. Плавск, ул. Коммунаров, дом 43
Телефон 6-47-08, факс 2-25-93
E-mail: upr.obrazovanie@tularegion.org
06.07. 2022 г. № 1398**

Итоги

мониторинга оценки механизмов управления качеством образования в образовательных организациях муниципального образования Плавский район по направлению «Оценка качества подготовки обучающихся за 2021 -2022 учебный год»

Во исполнение приказа комитета образования администрации МО Плавский район от 23.05.2022 №148 «Об организации мониторинга оценки механизмов управления качеством образования в образовательных организациях муниципального образования Плавский район по направлению «Оценка качества подготовки обучающихся за 2021-2022 учебный год», был проведен мониторинг оценки качества подготовки обучающихся за 2021-2022 учебный год.

Задача мониторинга заключалась в оказании содействия ОО в выстраивании целостной и эффективной системы оценки качества подготовки обучающихся, которая должна обеспечивать:

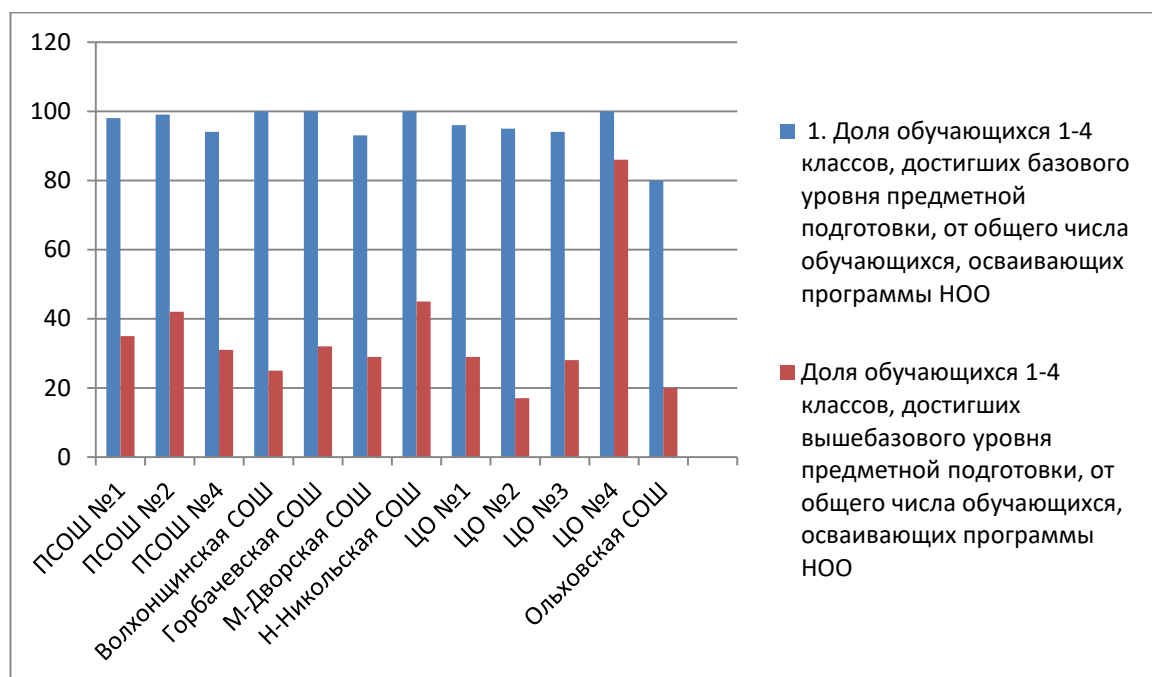
- объективность оценки;
- сбалансированность системы оценки;
- нацеленность системы на оценку ключевых характеристик качества подготовки обучающихся.

Мониторинг проведён с использованием информационно-коммуникационных систем. Приняли участие все 12 общеобразовательных организаций.

По итогам мониторинга установлено:

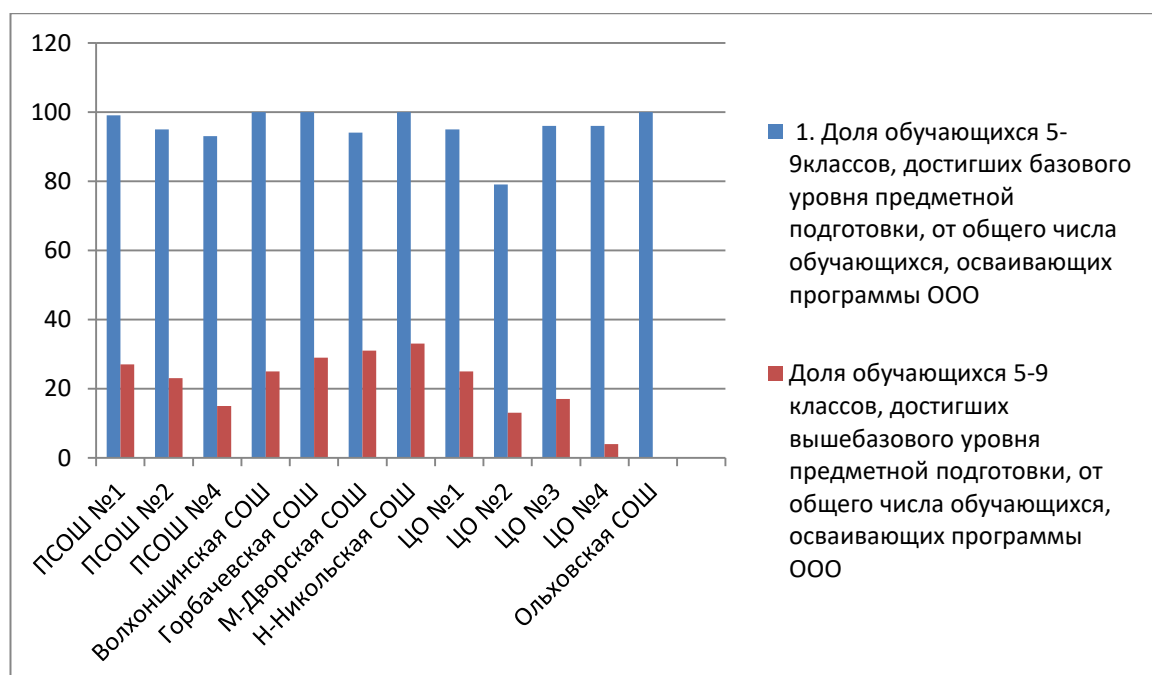
Доля обучающихся 1-4 классов, достигших базового уровня предметной подготовки, от общего числа обучающихся, осваивающих программы НОО находится в пределах от 80 до 100 %.

Доля обучающихся 1-4 классов, достигших выше базового уровня предметной подготовки, от общего числа обучающихся, осваивающих программы НОО находится в пределах от 17 до 86 %.



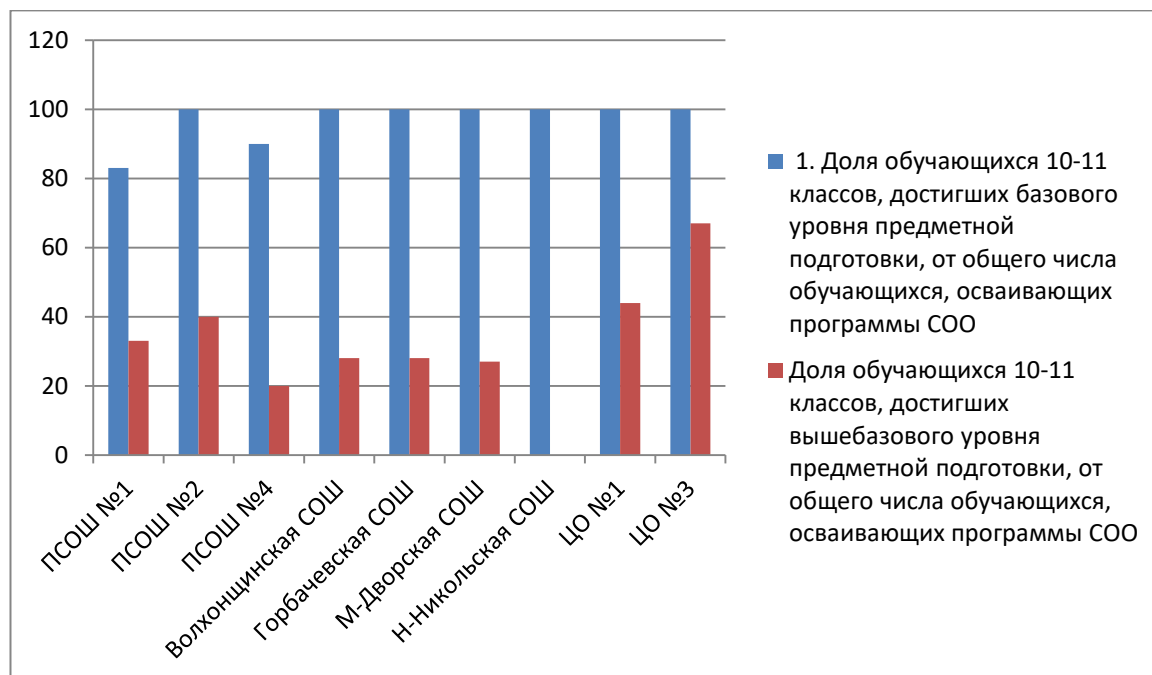
Доля обучающихся 5-9 классов, достигших базового уровня предметной подготовки, от общего числа обучающихся, осваивающих программы ООО от 79 до 100 %.

Доля обучающихся 5-9 классов, достигших выше базового уровня предметной подготовки, от общего числа обучающихся, осваивающих программы ООО от 0 до 33 %.



Доля обучающихся 10-11 классов, достигших базового уровня предметной подготовки, от общего числа обучающихся, осваивающих программы СОО от 83 до 100 %.

Доля обучающихся 10-11 классов, достигших выше базового уровня предметной подготовки, от общего числа обучающихся, осваивающих программы СОО от 0 до 67 %.



По итогам ОГЭ по русскому языку не преодолели первоначально нижнюю границу баллов 8 % обучающихся МБОУ МО Плавский район «Волхонщинская СОШ» и 33,3 % обучающихся МБОУ МО Плавский район «Ольховская ООШ».

По итогам ОГЭ по математике не преодолели первоначально нижнюю границу баллов обучающиеся 9 общеобразовательных организаций: Плавский район «Плавская СОШ №1» - 29%, МБОУ МО Плавский район «Плавская СОШ №2» - 19%, МБОУ МО Плавский район «Плавская СОШ №4» - 22%, МБОУ МО Плавский район «Волхонщинская СОШ» - 33%, МБОУ МО Плавский район «Горбачевская СОШ» - 20%, МБОУ МО Плавский район «Молочно-Дворская СОШ» - 25%, МБОУ МО Плавский район «ЦО №1» - 50%, МБОУ МО Плавский район «ЦО №3» - 17 %, МБОУ МО Плавский район «Ольховская ООШ» -33,3 %.

Доля обучающихся 9 классов, получивших аттестат об образовании до момента пересдачи : МБОУ МО Плавский район «Плавская СОШ №1» - 58%, МБОУ МО Плавский район «Плавская СОШ №2» - 78%, МБОУ МО Плавский район «Плавская СОШ №4» - 100%, МБОУ МО Плавский район «Волхонщинская СОШ» - 13%, МБОУ МО Плавский район «Горбачевская СОШ» - 40%, МБОУ МО Плавский район «Молочно-Дворская СОШ» - 50%, МБОУ МО Плавский район «ЦО №1» - 50%, МБОУ МО Плавский район «ЦО №2» - 100%, МБОУ МО Плавский район «ЦО №3» - 67 % , МБОУ МО Плавский район «ЦО №4» - 100%, МБОУ МО Плавский район «Ольховская ООШ» -66,3 %. Результаты пересдачи экзаменов будут позже.

Все выпускники 11 классов преодолели первоначально нижнюю границу по русскому языку в ЕГЭ.

В 3-х из 8-ми ОО в ЕГЭ по математике не преодолели первоначально нижнюю границу (МБОУ МО Плавский район «Плавская СОШ №2» - 4%, %, МБОУ МО Плавский район «Волхонщинская СОШ» - 25%, МБОУ МО Плавский район «Горбачевская СОШ» - 16%).

Доля выпускников 11 классов, получивших аттестат о среднем общем образовании составило 100 % в МБОУ МО Плавский район «Плавская СОШ №1», МБОУ МО Плавский район «ЦО №1», МБОУ МО Плавский район «ЦО №3», МБОУ МО Плавский район «Молочно-Дворская СОШ».

В МБОУ МО Плавский район «Плавская СОШ №2» - 96%, %, МБОУ МО Плавский район «Волхонщинская СОШ» - 75%, МБОУ МО Плавский район «Горбачевская СОШ» - 83%. Результаты пересдачи экзаменов появятся позже.

В рамках реализации национального проекта «Образование», на основании письма Департамента государственной политики и управления в сфере общего образования Министерства просвещения Российской Федерации от 14.09.2021 №03-1510 «Об организации работы по повышению функциональной грамотности» во всех ОО проводится работа по внедрению в учебный процесс банка заданий для оценки функциональной грамотности, разработанных ФГБНУ «Институт стратегии развития образования Российской академии образования». Доля обучающихся, в отношении которых проводилась оценка функциональной грамотности, от общего количества обучающихся 5-9 классов составляет в МБОУ МО Плавский район «Плавская СОШ №1» - 19%, МБОУ МО Плавский район «Плавская СОШ №2» - 100%, МБОУ МО Плавский район «Плавская СОШ №4» - 52%, МБОУ МО Плавский район «Волхонщинская СОШ» - 42%, МБОУ МО Плавский район «Горбачевская СОШ» - 39%, МБОУ МО Плавский район «Молочно-Дворская СОШ» - 98%, МБОУ МО Плавский район «ЦО №1» - 62%, МБОУ МО Плавский район «ЦО №2» - 61%, МБОУ МО Плавский район «ЦО №3» - 100 % , МБОУ МО Плавский район «ЦО №4» - 10%, МБОУ МО Плавский район «Ольховская ООШ» -100 %.

Доля обучающихся, успешно справившихся с заданиями по читательской грамотности, от общего количества обучающихся 5-9 классов, в отношении которых проводилась оценка читательской в МБОУ МО Плавский район «Плавская СОШ №1» - 95%, МБОУ МО Плавский район «Плавская СОШ №2» - 80%, МБОУ МО Плавский район «Плавская СОШ №4» - 11%, МБОУ МО Плавский район «Волхонщинская СОШ» - 100%, МБОУ МО Плавский район «Горбачевская СОШ» - 56,5%, МБОУ МО Плавский район «Молочно-Дворская СОШ» - 76%, МБОУ МО Плавский район «ЦО №1» - 69%, МБОУ МО Плавский район «ЦО №2» - 95%, МБОУ МО Плавский район «ЦО №3» - 100 % , МБОУ МО Плавский район «ЦО №4» - 70%, МБОУ МО Плавский район «Ольховская ООШ» - 0 %.

Доля обучающихся, успешно справившихся с заданиями по математической грамотности, от общего количества обучающихся 5-9 классов, в отношении которых проводилась оценка математической

грамотности составляет в МБОУ МО Плавский район «Плавская СОШ №1» - 60%, МБОУ МО Плавский район «Плавская СОШ №2» - 60%, МБОУ МО Плавский район «Плавская СОШ №4» - 8%, МБОУ МО Плавский район «Волхонщинская СОШ» - 100%, МБОУ МО Плавский район «Горбачевская СОШ» - 56,5%, МБОУ МО Плавский район «Молочно-Дворская СОШ» - 58%, МБОУ МО Плавский район «ЦО №1» - 25%, МБОУ МО Плавский район «ЦО №2» - 75%, МБОУ МО Плавский район «ЦО №3» - 83 % , МБОУ МО Плавский район «ЦО №4» - 90%, МБОУ МО Плавский район «Ольховская ООШ» - 100 %.

Доля обучающихся, успешно справившихся с заданиями по естественно-научной грамотности, от общего количества обучающихся 5-9 классов, в отношении которых проводилась оценка естественно-научной грамотности составляет в МБОУ МО Плавский район «Плавская СОШ №2» - 75%, МБОУ МО Плавский район «Плавская СОШ №4» - 12%, МБОУ МО Плавский район «Волхонщинская СОШ» - 100%, МБОУ МО Плавский район «Горбачевская СОШ» - 56,5%, МБОУ МО Плавский район «Молочно-Дворская СОШ» - 61%, МБОУ МО Плавский район «ЦО №1» - 0%, МБОУ МО Плавский район «ЦО №2» - 8%, МБОУ МО Плавский район «ЦО №3» - 100 % , МБОУ МО Плавский район «ЦО №4» - 30%, МБОУ МО Плавский район «Ольховская ООШ» - 60 %.

Доля обучающихся, успешно справившихся с заданиями по финансовой грамотности, от общего количества обучающихся 5-9 классов, в отношении которых проводилась оценка финансовой грамотности составляет в МБОУ МО Плавский район «Плавская СОШ №2» - 41%, МБОУ МО Плавский район «Плавская СОШ №4» - 0%, МБОУ МО Плавский район «Горбачевская СОШ» - 50%, МБОУ МО Плавский район «Молочно-Дворская СОШ» - 74%, МБОУ МО Плавский район «ЦО №1» - 0%, МБОУ МО Плавский район «ЦО №2» - 21%, МБОУ МО Плавский район «ЦО №3» - 100 % , МБОУ МО Плавский район «ЦО №4» - 70%, МБОУ МО Плавский район «Ольховская ООШ» - 60 %.

Доля охвата общественным/независимым наблюдением, при проведении процедур оценки качества образования в 10 общеобразовательных организациях составило 100 %, МБОУ МО Плавский район «ЦО №3» - 80 %, МБОУ МО Плавский район «Ольховская ООШ» - 0 %.

При проведении школьного этапа Всероссийской олимпиады школьников общественным/независимым наблюдением был 100% охват в 9 ОО (в МБОУ МО Плавский район «Плавская СОШ №1», МБОУ МО Плавский район «Плавская СОШ №4», МБОУ МО Плавский район «Горбачевская СОШ», МБОУ МО Плавский район «Молочно-Дворская СОШ», МБОУ МО Плавский район «ЦО №1», МБОУ МО Плавский район «ЦО №2», МБОУ МО Плавский район «ЦО №4»), в МБОУ МО Плавский район «Плавская СОШ №2» - 50%, в МБОУ МО Плавский район «Ольховская ООШ» общественного наблюдения не было.

При проведении муниципального этапа Всероссийской олимпиады школьников общественным/независимым наблюдением были охвачены все ОО.

Муниципальные показатели мониторинга представлены как среднее арифметическое показателей 12 общеобразовательных организаций.

Выводы:

1. Доля обучающихся 1-4 классов, достигших базового уровня предметной подготовки, от общего числа обучающихся, осваивающих программы НОО в общеобразовательных организациях района составляет 95 %.

2. Доля обучающихся 1-4 классов, достигших выше базового уровня предметной подготовки, от общего числа обучающихся, осваивающих программы НОО – 34 %.

3. Доля обучающихся 5-9 классов, достигших базового уровня предметной подготовки, от общего числа обучающихся, осваивающих программы ОО – 95%.

4. Доля обучающихся 5-9 классов, достигших выше базового уровня предметной подготовки, от общего числа обучающихся, осваивающих программы ОО – 20 %.

5. Доля обучающихся 10-11 классов, достигших базового уровня предметной подготовки, от общего числа обучающихся, осваивающих программы СОО – 97 %, доля обучающихся 10-11 классов, достигших выше базового уровня предметной подготовки, от общего числа обучающихся, осваивающих программы СОО – 31 %.

6. По итогам ОГЭ по русскому языку не преодолели первоначально нижнюю границу баллов выпускники 2-х школ, по математике не преодолели первоначально нижнюю границу баллов обучающиеся 9 общеобразовательных организаций.

7. Все выпускники 11 классов преодолели первоначально нижнюю границу по русскому языку в ЕГЭ, в ЕГЭ по математике в 3-х из 8-ми ОО не преодолели первоначально нижнюю границу.

8. Во всех ОО проводится работа по внедрению в учебный процесс банка заданий для оценки функциональной грамотности, разработанных ФГБНУ «Институт стратегии развития образования Российской академии образования».

77 педагогами было создано 539 работ по функциональной грамотности для 2975 обучающихся.

Использование банка заданий для оценки функциональной грамотности ОО

ОО	Данные на 20.05.2022				
	Создано работ	Количество учителей, создавших работу	Количество учащихся, для которых созданы работы	Количество учащихся, прошедших работу	Проверено работ
МБОУ МО Плавский район "Плавская СОШ №4"	25	4	239	199	199
"Молочно-Дворская СОШ"	61	8	446	302	168
ЦО№1	24	5	123	87	62
МБОУ МО Плавский район "ЦО №2"	216	2	16	16	216
МБОУ МО Плавский район "Волхонщинская СОШ"	24	5	222	210	210
МБОУ МО Плавский район "ГСОШ №1"	46	15	779	376	322
МБОУ МО Плавский район "ЦО №3"	34	9	159	138	138
МБОУ МО Плавский район "Ново-Никольская СОШ"	7	2	15	6	0
МБОУ МО Плавский район "ЦО №4"	18	6	45	28	6
МБОУ МО Плавский район "Ольховская"	17	3	20	20	18
МБОУ МО Плавский район "Горбачёвская СОШ"	28	10	354	202	202
МБОУ МО Плавский район "Плавская СОШ №2"	39	8	557	382	189

9. При проведении процедур оценки качества образования и школьного/муниципального этапа Всероссийской олимпиады школьников было организовано независимое наблюдение.

Адресные рекомендации Центру непрерывного повышения профессионального мастерства:

1. Оказывать методическую поддержку (консультирование) по вопросам формирования и сопровождения ВСОКО в образовательных организациях МО Плавский район;
2. Проводить разъяснительную работу с руководителями ОО по вопросам повышения объективности оценки образовательных результатов;
3. Организовывать для педагогов ОО семинары по преодолению рисков получения необъективных результатов.
4. Привлекать районные методические объединения для организации помощи учителям по составлению рабочих программ и графиков оценочных процедур.

Рекомендации руководителям общеобразовательных организаций:

1. Активизировать работу в ОО по внедрению педагогами в учебный процесс банка заданий для оценки функциональной грамотности.

2. Продолжить работу, нацеленную на предупреждение неуспеваемости обучающихся.

3. Организовывать видеонаблюдение в пунктах проведения оценочных процедур.

Адресные рекомендации руководителям общеобразовательных организаций:

1. МБОУ МО Плавский район «Ольховская ООШ» при проведении оценочных процедур участников образовательных отношений привлекать независимых наблюдателей.

2. МБОУ МО Плавский район «Ольховская ООШ», МБОУ МО Плавский район «ЦО №4», МБОУ МО Плавский район «ПСОШ №1», МБОУ МО Плавский район «Плавская СОШ №4», МБОУ МО Плавский район «Молочно-Дворская СОШ», МБОУ МО Плавский район «ЦО №2» совершенствовать деятельность учителей-предметников по повышению качества знаний обучающихся.

**Председатель комитета
образования администрации
МО Плавский район**

Е.В.Михайлова