

**Информация об обеспеченности педагогическими кадрами
общеобразовательных организаций
МО Плавский район**

Информация о руководителях общеобразовательных организаций

В МО Плавский район 12 общеобразовательных организаций. В них работают 12 руководителей, именуемых директорами.

Высшее педагогическое образование имеют 10 (83,3%) директоров общеобразовательных организаций, высшее непедагогическое – 2 (16,7%).

Все руководители ОО имеют образование или профессиональную переподготовку в сфере менеджмента.

10 (83,3%) директоров прошли аттестацию на соответствие занимаемой должности. Не проходили аттестацию на соответствие занимаемой должности за последние 5 лет 2 (16,7%) директора (МБОУ «Ольховская ООШ», МБОУ «Плавская СОШ №2»).

Курсы повышения квалификации, как руководитель, в течение последних 3-х лет прошли 8 (66,7%) директоров. Не обучались на курсах 4 (33,3%) директора (МБОУ «Молочно Дворская СОШ», МБОУ «ЦО №4», МБОУ «Плавская СОШ №2», МБОУ «ЦО №2»).

В общеобразовательных организациях МО Плавский район работают, в основном, директора среднего и предпенсионного возраста:

- 35-45 лет – 2 (16,7%),
- 46-60 лет – 7 (58,3%),
- 61-70 лет – 3 (25,0%).

91,7% (11 чел.) директоров ОО имеют педагогическую нагрузку как *учитель* по внутреннему совместительству. Нагрузку до 0,5 ставки имеют 90,9% (10 чел.) руководителей, от 0,5 до 1 ставки – 0% (0 чел.), свыше 1 ставки – 9,1% (1 чел.).

Иную педагогическую нагрузку по внутреннему совместительству директора ОО не имеют.

Внешнее совместительство директора ОО не имеют.

1 директор ОО имеет *почасовую оплату*.

Руководители ОО, имеющие педагогическую нагрузку как *учитель* по внутреннему совместительству, имеют следующие квалификационные категории:

- высшая – 72,7% (8 чел.);
- первая – 18,2% (2 чел.);
- соответствие занимаемой должности/без категории – 9,1% (1 чел.).

У 72,7% (8 чел.) руководителей ОО, имеющих педагогическую нагрузку как *учитель*, образование по диплому совпадает с преподаваемым предметом. 2 из 3 директоров, у которых образование по диплому не совпадает с преподаваемым предметом, прошли профессиональную переподготовку. Прошли курсы повышения квалификации по преподаваемому предмету 81,8% (9 чел.) директоров ОО.

1 директор ОО МО Плавский район (8,3%) не имеют другой педагогической/непедагогической нагрузки. Нагрузка остальных руководителей представлена в таблице 1.

Таблица 1. Учебная и иная нагрузка директоров общеобразовательных организаций МО Плавский район

№ п/п	Наименование ОО	Дополнительная нагрузка					Общая дополнительная нагрузка (доля ставки)
		Учебные часы (доля ставки)	Иная педагогическая/непедагогическая деятельность (доля ставки)	Внешнее совместительство	(час/неделя или доля ставки)	Почасовая оплата	
1	МБОУ «Горбачёвская СОШ»	0,4	0	нет	0	0	0,4
2	МБОУ «Ново-Никольская СОШ»	1,6	0	нет	0	0	1,6
3	МБОУ «ПСОШ №1»	0,3	0	нет	0	0	0,3
4	МБОУ «Плавская СОШ № 4»	0,4	0	нет	0	0	0,4
5	МБОУ «ЦО №2»	0,3	0	нет	0	0	0,3
6	МБОУ «Молочно Дворская СОШ»	0,5	0	нет	0	0	0,5
7	МБОУ «Волхонщинская СОШ»	0,3	0	нет	0	0	0,3
8	МБОУ «Плавская СОШ № 2»	0,4	0	нет	0	0	0,4
9	МБОУ «ЦО №3»	0,3	0	нет	0	0	0,3
10	МБОУ «Ольховская ООШ»	0,5	0	нет	0	8	0,5+8 почасовая
11	МБОУ «ЦО №4»	0,5	0	нет	0	0	0,5

Таким образом, дополнительную нагрузку более 0,5 ставки имеет директор 1 общеобразовательной организации МО Плавский район.

Дополнительную нагрузку от 0,3 до 1,6 ставки имеют директора 11 общеобразовательных организаций.

Информация о заместителях руководителей общеобразовательных организаций

По штатному расписанию в общеобразовательных организациях Плавского района 21,5 ставок заместителей руководителя. Численность заместителей по основной должности составляет 18 человек на 17,5 ставки. Учителя или иные педагогические работники по основной должности совмещают должность заместителей руководителя на 4 ставки. В МО Плавского района нет вакантных ставок заместителя руководителя.

Заместители руководителей общеобразовательных организаций имеют следующий **уровень образования:**

- высшее педагогическое образование – 14 (77,8%),
- высшее непедагогическое образование – 3 (16,7%),
- среднее педагогическое – 1 (5,6%) МБОУ «Горбачёвская СОШ».

Образование в сфере менеджмента имеют 2 (11,1%) заместителя руководителя. Профессиональную переподготовку в сфере менеджмента прошли 11 (61,1%) заместителей.

Аттестацию на соответствие занимаемой должности прошли 17 (94,4%) заместителей руководителей, не проходил аттестацию 1 заместитель из МБОУ «Плавская СОШ № 2».

Возраст заместителей руководителей общеобразовательных организаций Плавского района:

- 35-45 лет – 7 (38,9%),
- 46-60 лет – 7 (38,9%),
- 61-70 лет – 4 (22,2%) (МБОУ «Плавская СОШ № 1», МБОУ «Горбачёвская СОШ», МБОУ «Молочно-Дворская СОШ», МБОУ «Плавская СОШ №2»).

Таким образом, возраст большинства заместителей руководителей средний и предпенсионный.

Имеют педагогическую нагрузку как учитель по внутреннему совместительству 14 (77,8%) заместителей руководителя общеобразовательных организаций. Все заместители руководителя по внутреннему совместительству как учитель имеют до 1,5 ставки.

У 13 (92,9%) заместителей руководителя образование по диплому совпадает с преподаваемым предметом. заместитель руководителя, у которого образование по диплому не совпадает с преподаваемым предметом, прошел профессиональную переподготовку.

Имеют квалификационную категорию по преподаваемому предмету как учитель:

- первая – 4 (28,6%);
- высшая – 10 (71,4%).

Внутреннее совместительство *с иной педагогической нагрузкой* имеет 1 (5,6%) заместитель руководителя МБОУ «Плавская СОШ №1» со ставкой менее 1,5. У данного заместителя образование по диплому совпадает с иной педагогической нагрузкой, имеет первую квалификационную категорию.

Внешнее совместительство не имеет ни один заместитель руководителей Плавского района.

Информация об учителях по основной должности

В соответствии со **штатным расписанием**, предоставленным руководителями общеобразовательных организаций МО Плавский район, общее количество ставок составляет 271,06 единиц. Количество занимаемых учителями ставок – 268,45 единиц. Общая численность **учителей по основной должности** – 209 человек.

Учителя общеобразовательных организаций МО Плавский район имеют следующее **образование**:

- высшее педагогическое – 71,8% (150 чел.),
- высшее непедагогическое – 6,7% (14 чел.),
- среднее педагогическое – 18,2% (38 чел.),
- среднее непедагогическое – 3,3% (7 чел.),
- среднее общее образование (студенты) – 0,0% (0 чел.).

Следует отметить, что в городских общеобразовательных организациях МО Плавский район доля учителей, имеющих высшее педагогическое (75,9%) и среднее педагогическое (11,5%) образование, в сельских ОО эти же показатели составляют 68,9% и 23,0% соответственно (рис. 1).

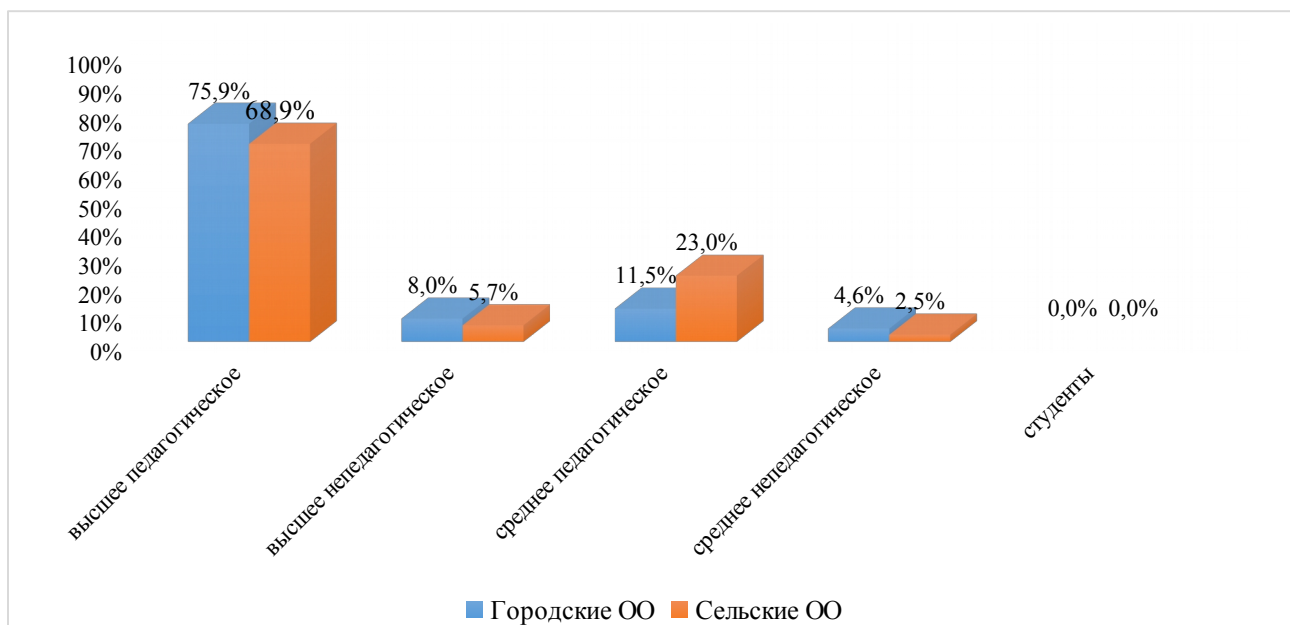


Рис. 1. Уровень образования учителей городских и сельских ОО МО Плавский район (в % от численности учителей городских и сельских ОО МО Плавский район)

Уровень квалификации, имеющийся у учителей общеобразовательных организаций МО Плавский район:

- высшая квалификационная категория – 31,6% (66 чел.),
- первая квалификационная категория – 37,3% (78 чел.),
- прошли аттестацию на соответствие занимаемой должности – 20,6% (43 чел.);
- не имеют квалификационной категории – 10,5% (22 чел.).

Из рис. 2 видно, что большинство учителей сельских общеобразовательных организациях МО Плавский район имеют первую квалификационную категорию (41,8%). В городских школах доля учителей, имеющих высшую квалификационную категорию, больше, чем в сельских школах (36,8% и 27,9% соответственно).

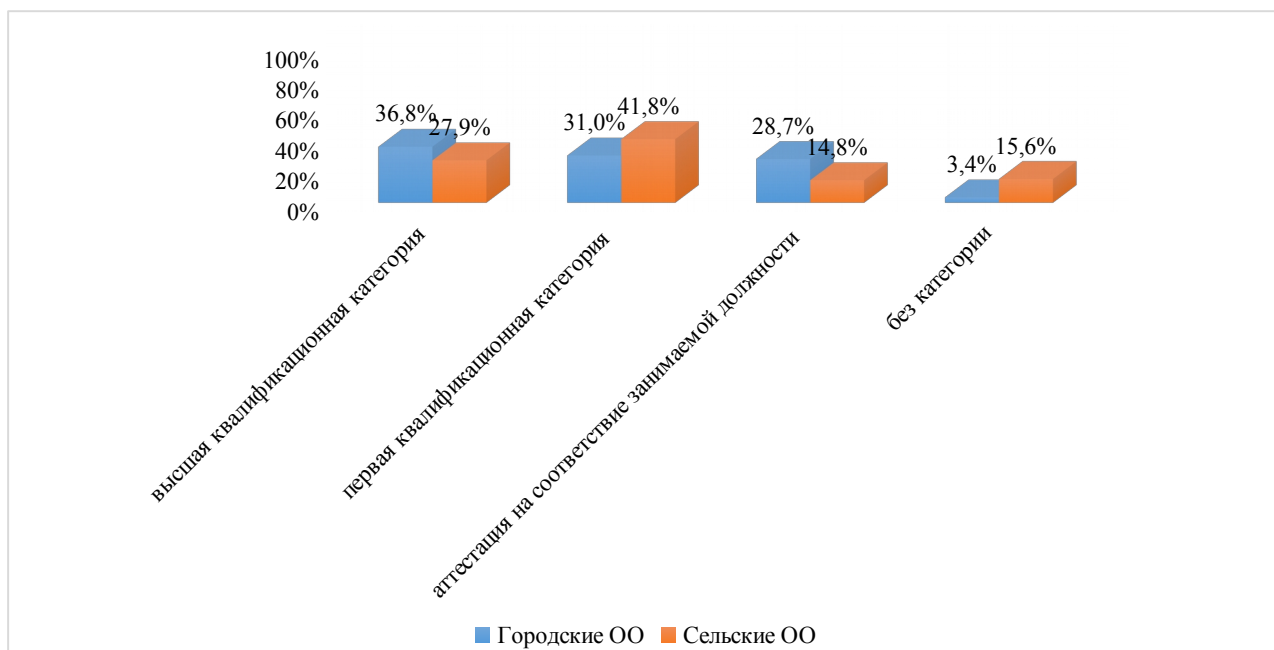


Рис. 2. Уровень квалификации учителей городских и сельских ОО МО Плавский район (в % от численности учителей городских и сельских ОО МО Плавский район)

Возрастной состав учителей общеобразовательных организаций МО Плавский район:

- до 35 лет – 23,4% (49 чел.),
- 35-45 лет – 26,3% (55 чел.),
- 46-60 лет – 35,4% (74 чел.),
- 61-70 лет – 13,4% (28 чел.),
- свыше 70 лет – 1,4% (3 чел.) (МБОУ «Молочно-Дворская СОШ» (1 чел.), МБОУ «Ново - Никольская СОШ» (2 чел.).

Отметим, что доли учителей в возрасте до 35 лет в городских и сельских общеобразовательных организациях МО Плавский район близки по значению (23,0% и 23,8% соответственно). В сельских школах выше доля учителей в возрасте 46-60 лет (41,0%), а в городских – в возрасте 35-45 лет (33,3%) (рис. 3).

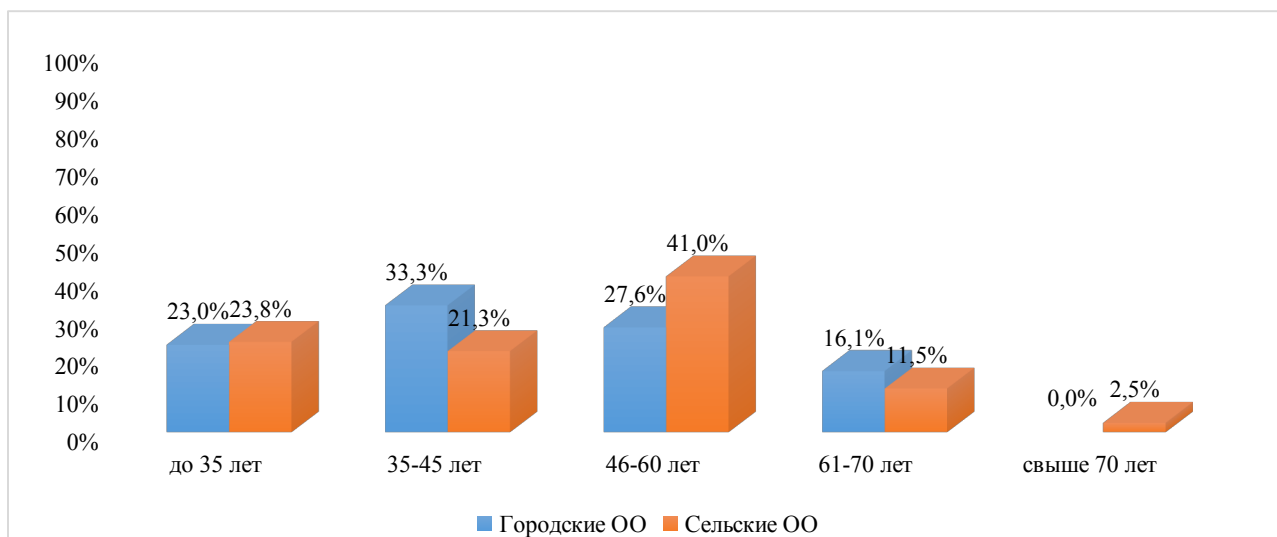


Рис. 3. Возраст учителей городских и сельских ОО МО Плавский район (в % от численности учителей городских и сельских ОО МО Плавский район)

Педагогическая нагрузка учителей общеобразовательных организаций МО Плавский район:

- менее 1 ставки – 14,4% (30 чел.),
- 1 ставка – 25,4% (53 чел.),
- 1-1,5 ставки – 37,3% (78 чел.),
- 1,5-2 ставки – 21,5% (45 чел.),
- более чем 2 ставки – 1,4% (3 чел.) (МБОУ «ПСОШ №1» (2 чел.),

МБОУ «Плавская СОШ № 2» (1 чел.).

Из рис. 4 можно увидеть, что менее 20% учителей сельских и городских общеобразовательных организаций МО Плавский район имеют педагогическую нагрузку менее 1 ставки по основной должности, а именно 18,9% и 8,0% соответственно. В городских школах МО Плавск доля учителей, имеющих педагогическую нагрузку от 1 до 1,5 ставок, составляет 39,1%, что на 3,0% больше, чем в сельских ОО (36,1%). Также следует отметить, что в сельских общеобразовательных организациях отсутствуют учителя с педагогической нагрузкой более 2 ставок по основной должности.

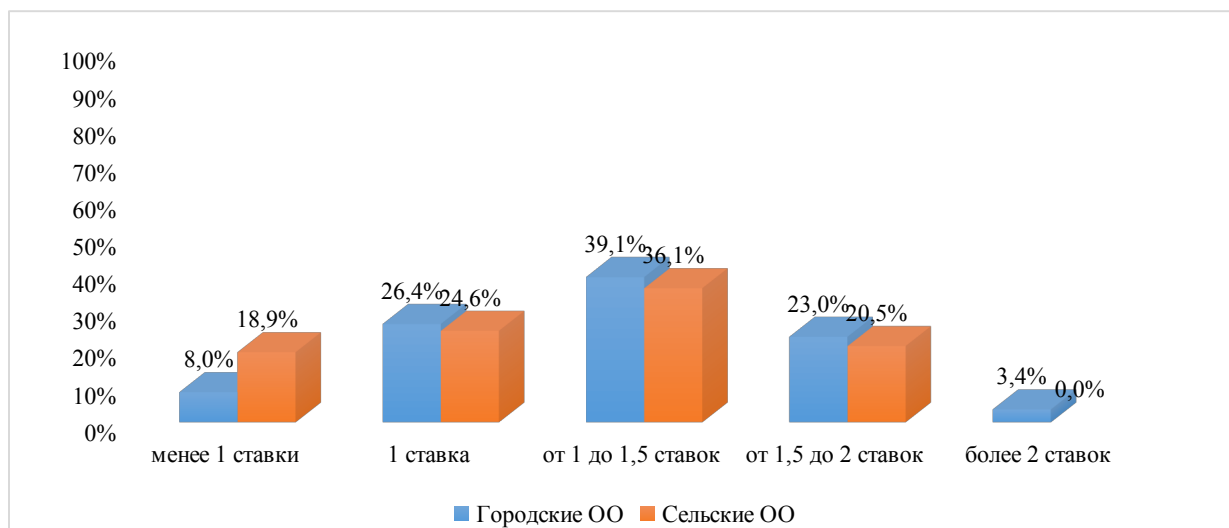


Рис. 4. Педагогическая нагрузка учителей городских и сельских ОО МО Плавский район (в % от численности учителей городских и сельских ОО МО Плавский район)

В общеобразовательных организациях МО Плавский район у 81,3% (170 чел.) учителей специальность по диплому совпадает с преподаваемым предметом. Соответственно, доля учителей, у которых специальность по диплому не совпадает с преподаваемым предметом, составляет 18,7% (39 чел.), из них прошли профессиональную переподготовку 79,5% учителей (31 чел.). Курсы повышения квалификации за последние 3 года прошли 68,4% (143 чел.) учителей (таблица 2).

Следует отметить, что в сельских общеобразовательных организациях МО Плавский район доля учителей, специализация образования которых не соответствует преподаваемому предмету по основной должности, выше, чем в городских школах, и составляет 20,5% (рис. 5).



Рис. 5. Доля учителей городских и сельских ОО МО Плавский район, специализация образования которых не соответствует преподаваемому предмету по основной должности (в % от численности учителей городских и сельских ОО МО Плавский район)

Из рис. 6 видно, что доля учителей сельских общеобразовательных организациях МО Плавский район, специализация образования которых не соответствует преподаваемому предмету и прошедших профессиональную переподготовку для основной должности, намного выше (84,0%), нежели данный показатель в городских общеобразовательных организациях (64,3%).

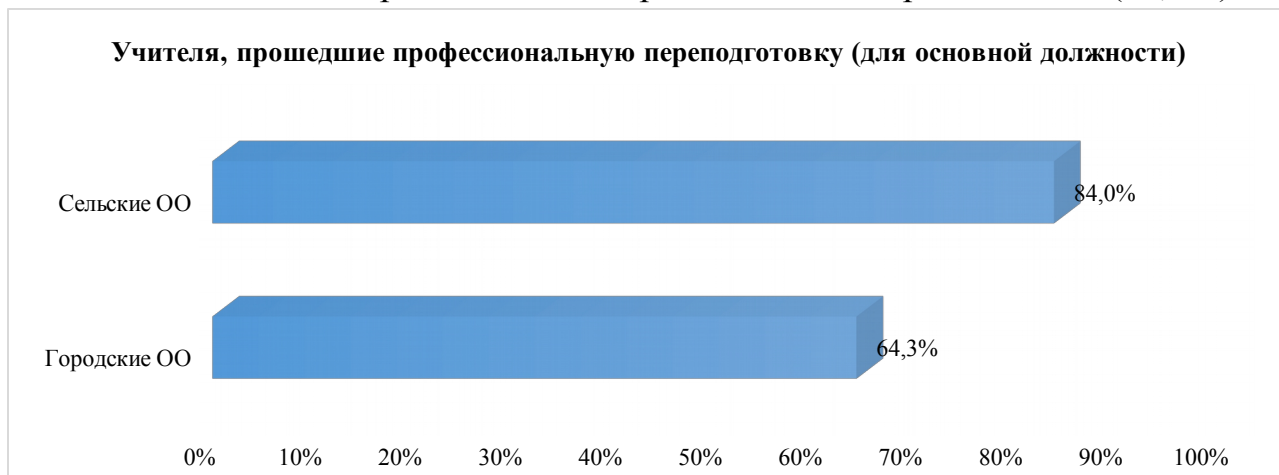


Рис. 6. Доля учителей городских и сельских ОО МО Плавский район, специализация образования которых не соответствует преподаваемому предмету по основной должности и прошедших профессиональную переподготовку (в % от численности учителей городских и сельских ОО МО Плавский район, специализация образования которых не соответствует преподаваемому предмету по основной должности)

По результатам мониторинга 41,6% (87 чел.) учителей по основной должности имеют внутреннее совмещение. Стоит отметить, что доля учителей, у которых специальность по диплому не совпадает с преподаваемым предметом (по внутреннему совмещению), составляет 27,6% (24 чел.), из них прошли профессиональную переподготовку для внутреннего совмещения 87,5% (21 чел.) учителей (таблица 3).

Как видно из рис. 7, 46,7% учителей сельских общеобразовательных организаций МО Плавский район имеют внутреннее совмещение, данный показатель на 12,2% больше, чем аналогичный в городских общеобразовательных организациях района (34,5%).

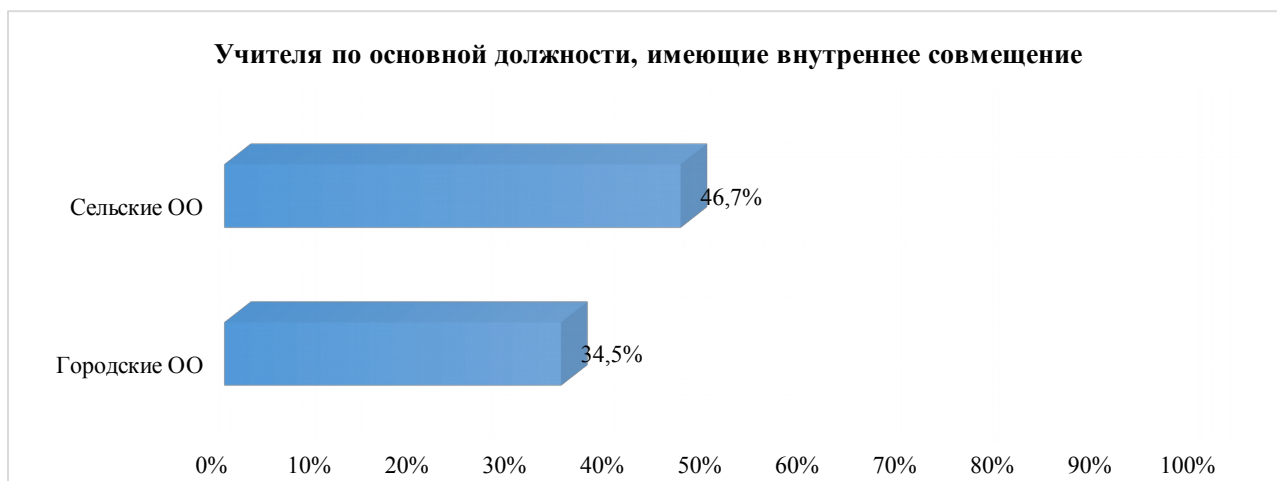


Рис. 7. Доля учителей городских и сельских ОО МО Плавский район, имеющих внутреннее совмещение (в % от численности учителей городских и сельских ОО МО Плавский район)

8,1% (17 чел.) учителей МО Плавский район являются молодыми специалистами, из них 17,6% (3 чел.) проработали в школе менее 1 года.

Отметим, что доли учителей по основной должности, являющихся молодыми специалистами, в городских и сельских общеобразовательных организациях МО Плавский район практически равны по значению и составляют 8,0% и 8,2% соответственно (рис. 8).

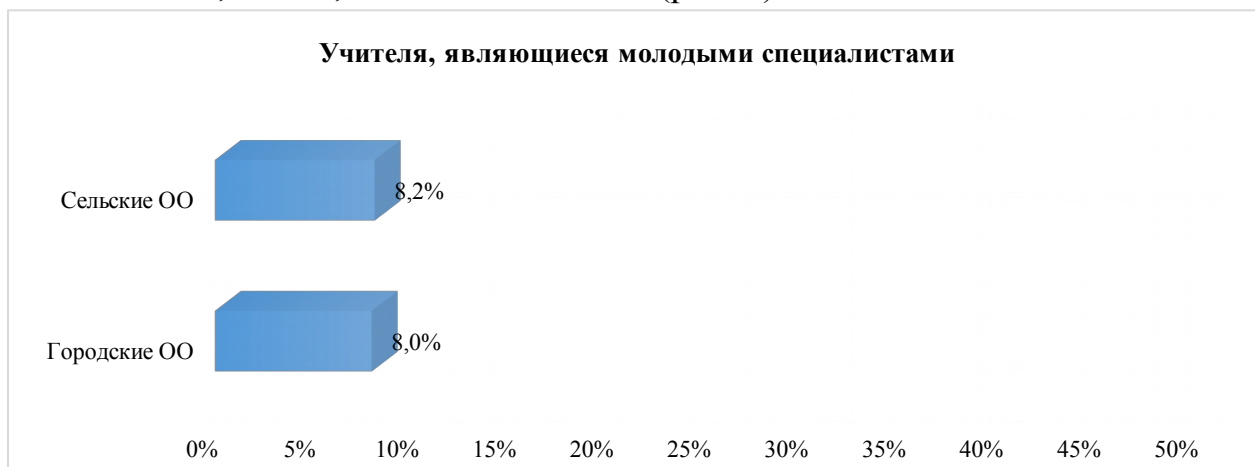


Рис. 8. Доля учителей городских и сельских ОО МО Плавский район, являющихся молодыми специалистами (в % от численности учителей городских и сельских ОО МО Плавский район)

Ряд школ МО Плавский район указывали следующие причины расхождения показателей данного мониторинга и формы статистического наблюдения ОО-1 за 2021/2022 уч. г. в соответствии с естественным движением работников общеобразовательных организаций: приём на работу на должность учителя/иного педагогического работника, увольнение с должности учителя/иного педагогического работника.

Таблица 2. Соответствие специализации образования учителей ОО МО Плавский район и преподаваемых учебных предметов (по основной должности)

Наименование должности	Численность учителей по основной должности	Численность учителей, у которых специальность по диплому совпадает с преподаваемым предметом	Численность учителей, у которых специальность по диплому не совпадает с преподаваемым предметом	Численность учителей, прошедших профессиональную переподготовку	Численность учителей, прошедших курсы повышения квалификации за последние 3 года
Учитель начальных классов (реализация программ начального общего образования)	54	52	2	2	44
Учитель русского языка и литературы	27	24	3	2	18
Учитель языка народов России и литературы	0	0	0	0	0
Учитель математики	16	14	2	1	12
Учитель информатики и ИКТ	6	4	2	2	4
Учитель физики	8	7	1	1	7
Учитель химии	5	5	0	0	5
Учитель иностранного языка, из них:	0	0	0	0	0
английский	16	13	3	3	9
немецкий	4	4	0	0	2
французский	1	1	0	0	0
испанский	0	0	0	0	0
итальянский	0	0	0	0	0
китайский	0	0	0	0	0
Учитель изобразительного искусства, черчения	4	3	1	1	2
Учитель музыки и пения	6	3	3	2	2

Наименование должности	Численность учителей по основной должности	Численность учителей, у которых специальность по диплому совпадает с преподаваемым предметом	Численность учителей, у которых специальность по диплому <u>не совпадает</u> с преподаваемым предметом	Численность учителей, прошедших профессиональную переподготовку	Численность учителей, прошедших курсы повышения квалификации за последние 3 года
Учитель физической культуры	12	11	1	1	8
Учитель биологии	5	2	3	3	2
Учитель географии	6	2	4	3	4
Учитель истории, обществознания, экономики, права	12	5	7	6	3
Учитель трудового обучения (технологии)	7	3	4	2	5
Учитель ОБЖ	1	0	1	0	1
Учитель МХК	0	0	0	0	0
Учитель (прочие предметы)	19	17	2	1	15

Таблица 3. Внутреннее совмещение учителей ОО МО Плавский район

Наименование должности	Численность учителей по основной должности	Численность учителей, имеющих внутреннее совмещение	Внутреннее совмещение (наименование предмета/должности)	Численность учителей, у которых специальность по диплому <u>не совпадает</u> с преподаваемым предметом/должностью (по внутреннему совмещению)	Из них: численность учителей, прошедших профессиональную переподготовку
Учитель начальных классов (реализация программ начального общего образования)	54	26	воспитатель ГПД 14, математика. воспитатель ГПД 1, технология, ИЗО 1, руководитель центра «Точка роста» 1, география 1, (МХК, ИЗО) 1, литература, ИЗО 1, воспитатель ГПД 1, начальные классы 1, информатика и ИКТ 2, музыка, педагог организатор 1	1	1
Учитель русского языка и литературы	27	7	заместитель директора по УР 2, музыка 1, история, обществознание, заместитель директора по АХЧ 1, ОДНКНР, заместитель директора по дошкольному воспитанию 1, музыка, заместитель директора по ВР 1, история, обществознание, родной язык и литература 1	3	3
Учитель языка народов России и литературы	0	0		0	0
Учитель математики	16	4	физика 1, начальные классы 1, заместитель директора по УМР 1, информатика и физика 1	1	1
Учитель информатики и ИКТ	6	4	лаборант 1, ОБЖ 1, география 1, старший вожатый 1	3	2
Учитель физики	8	5	химия, изо, музыка, биология 1, математика 2, ИЗО 1, технология, астрономия 1	2	2
Учитель химии	5	5	лаборант 2, биология 2, география, биология 1	1	1
Учитель иностранного языка, из них:	0	0		2	2
английский	16	5	заместитель директора 1, социальный педагог 1, русский язык 1, заместитель директора по УВР 1, немецкий язык 1	3	3

Наименование должности	Численность учителей по основной должности	Численность учителей, имеющих внутреннее совмещение	Внутреннее совмещение (наименование предмета/должности)	Численность учителей, у которых специальность по диплому <u>не совпадает</u> с преподаваемым предметом/должностью (по внутреннему совмещению)	Из них: численность учителей, прошедших профессиональную переподготовку
немецкий	4	2	английский язык-2	0	0
французский	1	1	история, обществознание1	1	1
испанский	0	0		0	0
итальянский	0	0		0	0
китайский	0	0		0	0
Учитель изобразительного искусства, черчения	4	3	педагог-организатор 2, воспитатель ГПД,1	1	1
Учитель музыки и пения	6	1	информатика 1	1	1
Учитель физической культуры	12	6	инструктор 1, ОБЖ 3,технология, ОБЖ, контролер технического состояния транспортных средств 1, технология, ОБЖ, ИЗО 1	1	1
Учитель биологии	5	3	химия 1, технология, вожатая 1, география, химия, физика 1	0	0
Учитель географии	6	4	технология 1, начальные классы 1, информатика 1, биология, химия, музыка, старшая вожатая 1	3	2
Учитель истории, обществознания, экономики, права	12	6	заместитель директора 1, география 1, английский язык 1, педагог-психолог 1, русский язык и литература 1, труд, ОБЖ, физическая культура, география 1	0	0
Учитель трудового обучения (технологии)	7	3	библиотекарь 1, контролер автобусных средств 1, искусство 1	0	0
Учитель ОБЖ	1	1	физическая культура 1	2	2
Учитель МХК	0	0		0	0

Наименование должности	Численность учителей по основной должности	Численность учителей, имеющих внутреннее совмещение	Внутреннее совмещение (наименование предмета/должности)	Численность учителей, у которых специальность по диплому <u>не совпадает</u> с преподаваемым предметом/должностью (по внутреннему совмещению)	Из них: численность учителей, прошедших профессиональную переподготовку
Учитель (прочие предметы)	19	1	астрономия, ОРКСЭ, математика, русский язык, обществознание 1	1	0

Таблица 4. Уровень образования, квалификации и возраст учителей ОО МО Плавский район

Учебный предмет	Численность учителей по основной должности (чел.)	Численность учителей по основной должности, являющихся молодыми специалистами и (чел.)	Уровень образования (%)					Уровень квалификации (%)				Возраст учителей (%)				
			Высшее	Высшее	Среднее	Среднее	Общее	Высшая категория	Первая категория	Вторая категория	Нет	До 35 лет	35-45 лет	46-60 лет	61-70 лет	Свыше 70 лет
Начальные классы	54	7	64,8	1,9	33,3	0,0	0,0	31,5	38,9	22,2	7,4	33,3	20,4	44,4	1,9	0,0
Русский язык и литература	27	1	92,6	0,0	7,4	0,0	0,0	25,9	51,9	18,5	3,7	3,7	40,7	37,0	14,8	3,7
Математика	16	1	87,5	6,3	6,3	0,0	0,0	37,5	50,0	6,3	6,3	6,3	18,8	43,8	31,3	0,0
Информатика и ИКТ	6	0	50,0	0,0	50,0	0,0	0,0	33,3	50,0	16,7	0,0	33,3	66,7	0,0	0,0	0,0
Физика	8	0	100,0	0,0	0,0	0,0	0,0	25,0	75,0	0,0	0,0	0,0	12,5	12,5	62,5	12,5
Химия	5	0	100,0	0,0	0,0	0,0	0,0	60,0	20,0	20,0	0,0	0,0	20,0	40,0	40,0	0,0
Английский язык	16	0	93,8	6,3	0,0	0,0	0,0	37,5	31,3	25,0	6,3	12,5	56,3	25,0	6,3	0,0
Немецкий язык	4	0	100,0	0,0	0,0	0,0	0,0	25,0	50,0	25,0	0,0	25,0	0,0	25,0	50,0	0,0
Французский язык	1	0	100,0	0,0	0,0	0,0	0,0	100,0	0,0	0,0	0,0	0,0	0,0	0,0	100,0	0,0
ИЗО, черчение	4	0	75,0	25,0	0,0	0,0	0,0	25,0	50,0	25,0	0,0	25,0	50,0	25,0	0,0	0,0
Музыка и пение	6	2	16,7	16,7	33,3	33,3	0,0	33,3	0,0	33,3	33,3	66,7	0,0	0,0	33,3	0,0
Физическая культура	12	0	66,7	8,3	25,0	0,0	0,0	33,3	41,7	16,7	8,3	25,0	33,3	25,0	16,7	0,0
Биология	5	1	100,0	0,0	0,0	0,0	0,0	20,0	40,0	40,0	0,0	20,0	40,0	20,0	0,0	20,0
География	6	0	50,0	16,7	16,7	16,7	0,0	16,7	33,3	33,3	16,7	33,3	50,0	16,7	0,0	0,0
История, обществознание, экономика, право	12	3	41,7	33,3	16,7	8,3	0,0	16,7	16,7	33,3	33,3	41,7	16,7	33,3	8,3	0,0

Учебный предмет	Численность учителей по основной должности (чел.)	Численность учителей по основной должности, являющихся молодыми специалистами (чел.)	Уровень образования (%)					Уровень квалификации (%)				Возраст учителей (%)				
			Высшее педагогическое	Высшее непедагогическое	Среднее педагогическое	Среднее непедагогическое	Среднее общее	Высшая категория	Первая категория	Аттестация на соответствие	Нет квалификации	До 35 лет	35-45 лет	46-60 лет	61-70 лет	Свыше 70 лет
Трудовое обучение (технология)	7	0	42,9	28,6	0,0	28,6	0,0	42,9	0,0	42,9	14,3	0,0	28,6	57,1	14,3	0,0
ОБХ	1	0	0,0	0,0	0,0	100,0	0,0	0,0	0,0	100,0	0,0	100,0	0,0	0,0	0,0	0,0
Учитель (прочие предметы)	19	2	63,2	5,3	31,6	0,0	0,0	36,8	26,3	5,3	31,6	36,8	0,0	57,9	5,3	0,0
Итого по МО	0	0	71,8	6,7	18,2	3,3	0,0	31,6	37,3	20,6	10,5	23,4	26,3	35,4	13,4	1,4

Информация об иных педагогических работниках, не являющихся учителями

В соответствии с предоставленным штатным расписанием в общеобразовательных организациях МО Плавский район 24,05 ставок иных педагогических работников, не являющихся учителями (далее – иные педагогические работники). Из них заняты 24,05 ставки. В мониторинге не учитывались педагогические работники, реализующие программы дошкольного воспитания. Общая численность **иных педагогических работников по основной должности** (без внешних совместителей) – 15 человек.

Ставки распределены как по основной должности, так и по внутреннему/внешнему совместительству.

Объем нагрузки иных педагогических работников в общеобразовательных организациях МО Плавский район:

- менее 1 ставки – 13,3% (2 чел.),
- 1 ставка – 80,0% (12 чел.),
- 1-1,5 ставки – 0,0% (0 чел.),
- 1,5-2 ставки – 6,7% (1 чел.),
- более чем 2 ставки – 0,0% (0 чел.).

Иные педагогические работники по основной должности общеобразовательных организаций МО Плавский район имеют следующий **уровень образования**:

- высшее педагогическое – 80,0% (12 чел.),
- высшее непедагогическое – 6,7% (1 чел.),
- среднее педагогическое – 0,0% (0 чел.),
- среднее непедагогическое – 13,3% (2 чел.).
- среднее общее образование (студенты) – 0% (0 чел.).

Уровень квалификации иных педагогических работников, не являющихся учителями по основной должности, общеобразовательных организаций МО Плавский район следующий:

- высшая квалификационная категория – 13,3% (2 чел.),
- первая квалификационная категория – 20,0% (3 чел.),
- прошли аттестацию на соответствие занимаемой должности – 53,3% (8 чел.),
- не имеют квалификационной категории – 13,3% (2 чел.).

Возрастной состав иных педагогических работников общеобразовательных организаций МО Плавский район:

- до 35 лет – 46,7% (7 чел.),

- 35-45 лет – 20,0% (3 чел.),
- 46-60 лет – 20,0% (3 чел.),
- 61-70 лет – 13,3% (2 чел.),
- свыше 70 лет – 0,0% (0 чел.).

В общеобразовательных организациях МО Плавский район у 53,3% (8 чел.) иных педагогических работников специальность по диплому совпадает с преподаваемым предметом. Соответственно, доля иных педагогических работников, у которых специальность по диплому не совпадает с преподаваемым предметом, составляет 46,7% (7 чел.), из них прошли профессиональную переподготовку 28,6% (2 чел.). Курсы повышения квалификации за последние 3 года прошли 60,0% (9 чел.) педагогических работников (таблица 5).

По данным мониторинга 46,7% (7 чел.) иных педагогических работников имеют внутреннее совмещение. Стоит отметить, что доля иных педагогических работников, у которых специальность по диплому не совпадает с преподаваемым предметом/должностью (по внутреннему совмещению), составляет 0,0% (0 чел.), из них прошли профессиональную переподготовку 0,0% (0 чел.) иных педагогических работников (таблица 6).

В МО Плавский район среди иных педагогических работников общеобразовательных организаций нет молодых специалистов.

Таблица 5. Соответствие специализации образования иных педагогических работников ОО МО Плавский район основной должности

Наименование должности	Численность педагогических работников по основной должности	Численность педагогических работников, у которых специальность по диплому совпадает с преподаваемым предметом	Численность педагогических работников, у которых специальность по диплому не совпадает с преподаваемым предметом	Численность педагогических работников, прошедших профессиональную переподготовку	Численность педагогических работников, прошедших курсы повышения квалификации за последние 3 года
Воспитатели ГПД	2	1	1	0	0
Воспитатели интернат	0	0	0	0	0
Методисты	0	0	0	0	0
Педагог дополнительного образования	1	1	0	0	1
Мастер производственного обучения	0	0	0	0	0
Педагог-психолог	1	1	0	0	0
Учитель-дефектолог	0	0	0	0	0
Учитель-логопед	0	0	0	0	0
Социальный педагог	5	3	2	1	3
Тьютор/ассистент учителя	0	0	0	0	0
Педагог-организатор	1	1	0	0	0
Преподаватель-организатор ОБЖ	2	1	1	0	2
Иные педагогические должности	3	0	3	1	3

Таблица 6. Внутреннее совмещение иных педагогических работников ОО МО Плавский район

Наименование должности	Численность педагогических работников по основной должности	Численность педагогических работников, имеющих внутреннее совмещение	Внутреннее совмещение (наименование предмета/ должности)	Численность педагогических работников, у которых специальность по диплому <u>не совпадает</u> с преподаваемым предметом/ должностью	Из них: численность педагогических работников, прошедших профессиональную переподготовку
Воспитатели ГПД	2	0		0	0
Воспитатели интернат	0	0		0	0
Методисты	0	0		0	0
Педагог дополнительного образования	1	0		0	0
Мастер производственного обучения	0	0		0	0
Педагог-психолог	1	0		0	0
Учитель-дефектолог	0	0		0	0
Учитель-логопед	0	0		0	0
Социальный педагог	5	4	русский язык 1, информатика 1, физика 1, немецкий язык 1	0	0
Тьютор/ассистент учителя	0	0		0	0
Педагог-организатор	1	1	английский язык, география1	0	0
Преподаватель-организатор ОБЖ	2	2	физическая культура 2	0	0
Иные педагогические должности	3	0		0	0

Деятельность органов местного самоуправления, осуществляющих управление в сфере образования, по развитию и совершенствованию кадрового потенциала

По итогам мониторинга была выявлена потребность в педагогических кадрах, которая представлена в таблице 7.

Таблица 7. Востребованность педагогических кадров в общеобразовательных организациях МО Плавский район

Должность	Прогнозная потребность в педагогических работниках с высшим образованием	Потребность в целевом обучении
Учитель русского языка и литературы	5	0
Учитель языка народов России и литературы	1	0
Учитель начальных классов (реализация программ начального общего образования)	2	1
Учитель математики	8	1
Учитель информатики и ИКТ	1	0
Учитель химии	4	0
Учитель физики	2	0
Учитель иностранного языка, из них:	4	0
английский	3	0
немецкий	1	0
Учитель изобразительного искусства, черчения	1	1
Учитель ОБЖ	1	0
Педагог дополнительного образования	1	0
Педагог-психолог	4	0
Учитель-дефектолог	1	0
Учитель-логопед	2	0

Исходя из предоставленных данных, в районе наблюдается наибольшая потребность в учителях математики, русского языка и литературы, химии, учителях английского языка, педагогах-психологах (таблица 7).

Таблица 8. Педагогические работники ОО МО Плавский район, имеющие награды

№ п/п	Вид наград	Численность педагогических работников, имеющих награды
Федеральные награды		
1.	Почетное звание «Заслуженный учитель РФ»	0
2.	Знак «Отличник народного просвещения РСФСР(СССР)»	3
3.	Почетное звание, знак «Почетный работник общего (начального, среднего, высшего профессионального) образования РФ», Почетное звание «Почетный работник сферы образования (воспитания детей и молодежи) РФ»	30
4.	Почетная грамота Минобрнауки РФ (РСФСР, СССР)	42
5.	Благодарность Минобрнауки РФ	0
6.	иные (Медаль ордена «За заслуги перед Отечеством», Почетное звание «Народный учитель РФ», Почетное звание «Заслуженный мастер ПО РФ», Почетное звание «Заслуженный работник физической культуры РФ», Медаль К.Д.Ушинского, Знак «Отличник ПТО РСФСР»)	0
Региональные награды		
7.	Почетная грамота правительства (администрации) Тульской области	19
8.	Почетная грамота Губернатора Тульской области	1
9.	Благодарность Губернатора Тульской области	8
10.	Благодарственное письмо Губернатора Тульской области	11
11.	Почетная грамота министерства образования (министерства образования и культуры, департамента образования) Тульской области	153
12.	Иные (медаль «Трудовая доблесть», медаль «За особый вклад в развитие Тульской области» и др. региональные награды).	22

Исходя из данных таблицы 8, педагогические работники образовательных организаций МО Плавский район в основном награждены Почетными грамотами Минобрнауки РФ (РСФСР, СССР), Почетным званием, знаком «Почетный работник общего (начального, среднего, высшего профессионального) образования РФ», Почетным званием «Почетный работник сферы образования (воспитания детей и молодежи) РФ» федерального уровня и Почетными грамотами министерства образования (министерства образования и культуры, департамента образования) Тульской области (региональный уровень).

Таблица 9. Заключенные договора о целевом обучении

N п/п	Наименование ВУЗа (полное)	Год поступления в ВУЗ	Наименование направления подготовки/специальности	Численность целевых мест	Организация – работодатель (наименование организации в соответствии с Уставом)	Год планируемого приема на работу
2.	ФГБОУ ВО «ТГПУ им. Л.Н. Толстого»	2017	Профессиональное обучение («Правоведение и правоохранительная деятельность»); Педагогическое образование (с двумя профилями «Биология и Химия»); Педагогическое образование (с двумя профилями подготовки «Иностранный язык»); агроинженерия, технические системы в агробизнесе	6	ОО МО Плавский район	2022
3.	ФГБОУ ВО «ТГПУ им. Л.Н. Толстого»	2018	Педагогическое образование (с двумя профилями подготовки «Физическая культура и Дополнительное образование»); Педагогическое образование (с двумя профилями подготовки «Физика», «Математика»); Педагогическое образование (с двумя профилями подготовки). «История и Право»; Профессиональное обучение («Правоведение и правоохранительная деятельность»)	7	ОО МО Плавский район	2023
4.	ФГБОУ ВО «ТГПУ им. Л.Н. Толстого»	2019	Педагогическое образование (с двумя профилями «Биология и Химия»)	1	ОО МО Плавский район	2024
5.	ФГБОУ ВО «ТГПУ им. Л.Н. Толстого»	2019	Педагогическое образование (с двумя профилями «Технология» и «Экономика»)	1	ОО МО Плавский район	2024
6.	ФГБОУ ВО «ТГПУ им. Л.Н. Толстого»	2019	Психолого-педагогическое образование	1	ОО МО Плавский район	2024
5.	ФГБОУ ВО «ТГПУ им. Л.Н. Толстого»	2020	Педагогическое образование (профиль «Социальная педагогика»)	1	ОО МО Плавский район	2025
6.	ФГБОУ ВО «ТГПУ им. Л.Н. Толстого»	2020	Специальное (дефектологическое) образование (профиль «Логопедия»)	1	ОО МО Плавский район	2025
7.	ФГБОУ ВО	2020	Педагогическое образование	1	ОО МО	2025

«ТГПУ им. Л.Н. Толстого»		(с двумя профилями подготовки «Математика» и «Информатика»)		Плавский район	
--------------------------	--	---	--	----------------	--

В МО оказывается социальная поддержка студентам, с которыми заключены целевые договора: компенсация за проезд к месту учебы и обратно в размере 500 (пятьсот) рублей.

Штрафные санкции в отношении студентов, которые не выполняют условия договора о целевом обучении не предусмотрены.

Финансирование обучения педагогических работников на курсах профессиональной переподготовки в течение 2022 г. не запланировано.

Основные проблемы образования МО Плавский район

Все руководители ОО МО Плавский район имеют образование или профессиональную переподготовку в сфере менеджмента.

Педагогическая нагрузка как учитель по внутреннему совместительству имеют 77,8% заместителей руководителя. Возраст свыше 60 лет у 22,2% заместителей. Также высшего образования не имеют 5,6% заместителей руководителя.

Уровень квалификации учителей достаточно высокий. Доля учителей, имеющих высшую и первую категории, составляет 68,9%, соответственно учителей, аттестованных на соответствие занимаемой должности или не имеющих квалификации категории 31,1%.

В Плавском районе доля учителей в возрасте до 35 лет составляет 23,4%, чему почти в 2 раза уступает доля учителей пенсионного возраста (14,8%).

При анализе нагрузки педагогических работников выяснилось, что 41,6% учителей имеют внутреннее совмещение (в качестве дополнительной нагрузки преподают учебные предметы/занимают педагогические и непедагогические должности). В отношении учителей, преподающих несколько учебных предметов, следует отметить, что не у всех из них преподаваемые по совмещению предметы соответствуют специальности по диплому. При этом в ряде общеобразовательных организаций преподавание по совместительству осуществляется временно, в связи с производственной необходимостью. Однако, финансирование обучения педагогических работников на курсах профессиональной переподготовки на период 2022 г. не запланировано.

В МО Плавский район наибольшая потребность отмечается в учителях математики, русского языка и литературы, физики, химии, иностранного языка (английский и немецкий), биологии, также востребованы педагог-психолог, учитель-логопед, учитель-дефектолог, педагог дополнительного образования.

Однако целевые договора, заключенные со студентами, в недостаточной мере решают проблему кадровой обеспеченности общеобразовательных организаций МО Плавского района, так как количество заключенных договоров по востребованным специальностям существенно ниже, чем выявленная кадровая потребность.